

i-BETON PLUS

# VALPAINI<sup>®</sup>

i-beton  
PLUS

i-BETON PLUS

*Sistema Decorativo di design per superfici continue*





VALPAIN I-BETON PLUS è un sistema decorativo per interno concepito per rivestire le superfici orizzontali, verticali e gli spazi a contatto con l'acqua come: bagni, cucine, centri benessere o altri ambienti.

VALPAIN I-BETON PLUS è consigliato per decorare gli interni doccia sia a parete che a pavimento.

Con il sistema decorativo VALPAIN I-BETON PLUS, si ottiene una performante "superficie continua", compatta ed uniforme che permette di eliminare le antiestetiche e poco igieniche fughe, tipiche dei rivestimenti realizzati con mattonelle.

VALPAIN I-BETON PLUS è quindi particolarmente indicato per:

- coprire le superfici dove sono già presenti piastrelle, senza l'intervento di rimozione;
- ricoprire pavimenti con mattonelle o similari, evitando lavori di smantellamento;
- rivestire e proteggere supporti in cemento realizzati all'interno;
- coprire e salvaguardare supporti rigidi ed adeguatamente trattati;
- rivestire e proteggere le superfici all'interno dei box doccia, anche quelle a contatto con l'acqua.

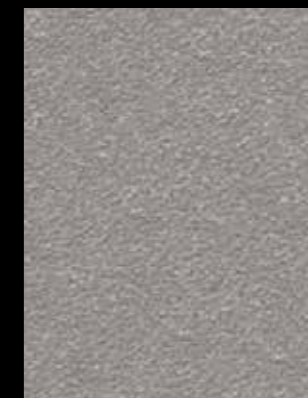
VALPAINT I-BETON PLUS is a decorative system for interiors, designed to cover vertical and horizontal surfaces and rooms which come into contact with water, such as: bathrooms, kitchens, wellness centres and other similar environments.

VALPAINT I-BETON PLUS is recommended for decorating both the floors and walls of shower cabinet interiors.

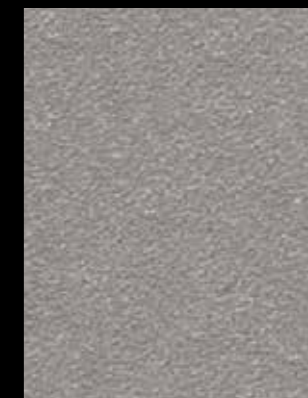
The VALPAINT I-BETON PLUS decorative system delivers a high-performance "continuous surface" which is compact and even, enabling the elimination of the unsightly and unhygienic grout lines typical of tiled surfaces.

This makes VALPAINT I-BETON PLUS particularly suitable for:

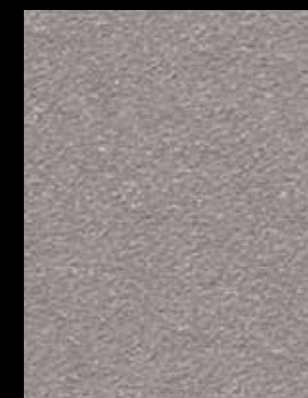
- decorating surfaces already covered with tiles, without the need to remove them;
- decorating tiled or similar floors, without the need to remove the existing flooring;
- decorating and protecting interior concrete surfaces;
- decorating and protecting solid, adequately treated surfaces;
- decorating and protecting surfaces inside shower cabinets, including those that come into contact with water.



OPACO



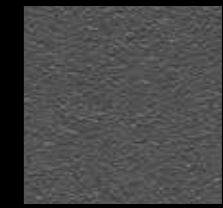
SATINATO



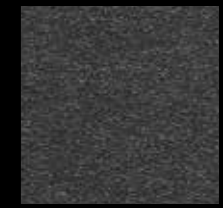
LUCIDO



479 AA (LUCIDO)



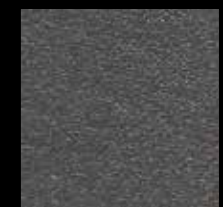
448 A (OPACO)



448 A (LUCIDO)



448 B (OPACO)



448 B (LUCIDO)



448 C (OPACO)



448 C (LUCIDO)



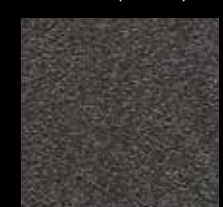
479 C (OPACO)



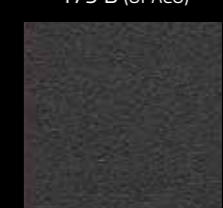
479 C (LUCIDO)



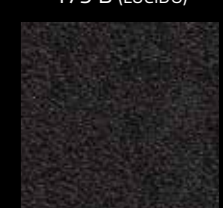
479 B (OPACO)



479 B (LUCIDO)



479 AA (OPACO)



479 AA (LUCIDO)



449 C (LUCIDO)



449 A (OPACO)



449 A (LUCIDO)



449 B (OPACO)



449 B (LUCIDO)



449 C (OPACO)



449 C (LUCIDO)



425 C (OPACO)



425 C (LUCIDO)



425 B (OPACO)



425 B (LUCIDO)



425 A (OPACO)



425 A (LUCIDO)



468 A (OPACO)



468 A (LUCIDO)



468 B (OPACO)



468 B (LUCIDO)



468 C (OPACO)



468 C (LUCIDO)



464 C (OPACO)



464 C (LUCIDO)



464 B (OPACO)



464 B (LUCIDO)



464 A (OPACO)



464 A (LUCIDO)



468 C (LUCIDO)



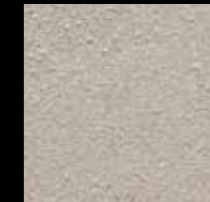
493 A (OPACO)



493 A (OPACO)



493 A (LUCIDO)



493 B (OPACO)



493 B (LUCIDO)



493 C (OPACO)



493 C (LUCIDO)



481 C (OPACO)



481 C (LUCIDO)



481 B (OPACO)



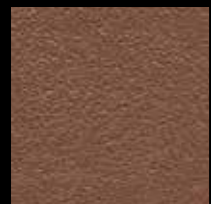
481 B (LUCIDO)



481 A (OPACO)



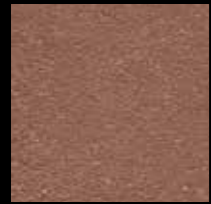
481 A (LUCIDO)



472 A (OPACO)



472 A (LUCIDO)



472 B (OPACO)



472 B (LUCIDO)



472 C (OPACO)



472 C (LUCIDO)



484 C (OPACO)



484 C (LUCIDO)



484 B (OPACO)



484 B (LUCIDO)



484 A (OPACO)



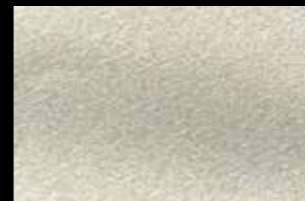
484 A (LUCIDO)



484 C (OPACO)



477 AA A (LUCIDO)



477 AAA (OPACO)



477 AAA (LUCIDO)



470 A (OPACO)



470 A (LUCIDO)



470 B (OPACO)



470 B (LUCIDO)



470 C (OPACO)



470 C (LUCIDO)



456 C (OPACO)



456 C (LUCIDO)



456 B (OPACO)



456 B (LUCIDO)



456 A (OPACO)



456 A (LUCIDO)

434 C (OPACO)



434 C (OPACO)



471 A (OPACO)



471 A (LUCIDO)



471 B (OPACO)



471 B (LUCIDO)



471 C (OPACO)



471 C (LUCIDO)



434 C (OPACO)



434 C (LUCIDO)



434 B (OPACO)



434 B (LUCIDO)



434 A (OPACO)



434 A (LUCIDO)



489 C (OPACO)



499 A (OPACO)



499 A (LUCIDO)



437 A (OPACO)



437 A (LUCIDO)



499 B (OPACO)



499 B (LUCIDO)



437 B (OPACO)



437 B (LUCIDO)



499 C (OPACO)



499 C (LUCIDO)



437 C (OPACO)



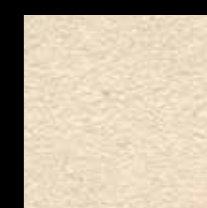
437 C (LUCIDO)



435 C (OPACO)



435 C (LUCIDO)



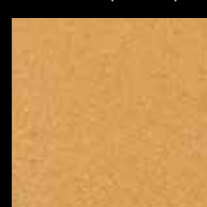
489 C (OPACO)



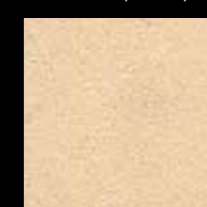
489 C (LUCIDO)



435 B (OPACO)



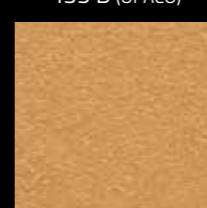
435 B (LUCIDO)



489 B (OPACO)



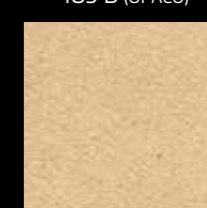
489 B (LUCIDO)



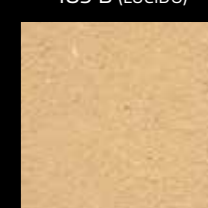
435 A (OPACO)



435 A (LUCIDO)



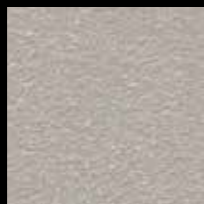
489 A (OPACO)



489 A (LUCIDO)



491 A (OPACO)



491 A (LUCIDO)



466 A (OPACO)



466 A (LUCIDO)



491 B (OPACO)



491 B (LUCIDO)



466 B (OPACO)



466 B (LUCIDO)



491 C (OPACO)



491 C (LUCIDO)



466 C (OPACO)



466 C (LUCIDO)



532 C (OPACO)



532 C (LUCIDO)



535 C (OPACO)



535 C (LUCIDO)



532 B (OPACO)



532 B (LUCIDO)



535 B (OPACO)



535 B (LUCIDO)



532 A (OPACO)



532 A (LUCIDO)



535 A (OPACO)

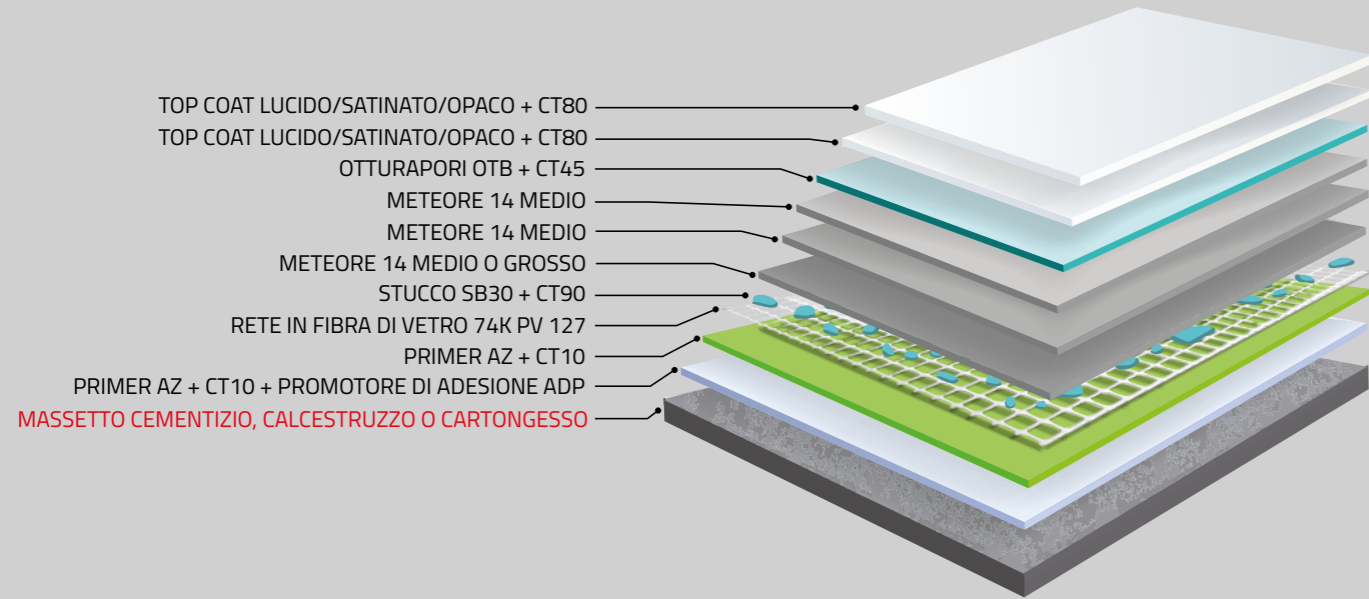


535 A (LUCIDO)



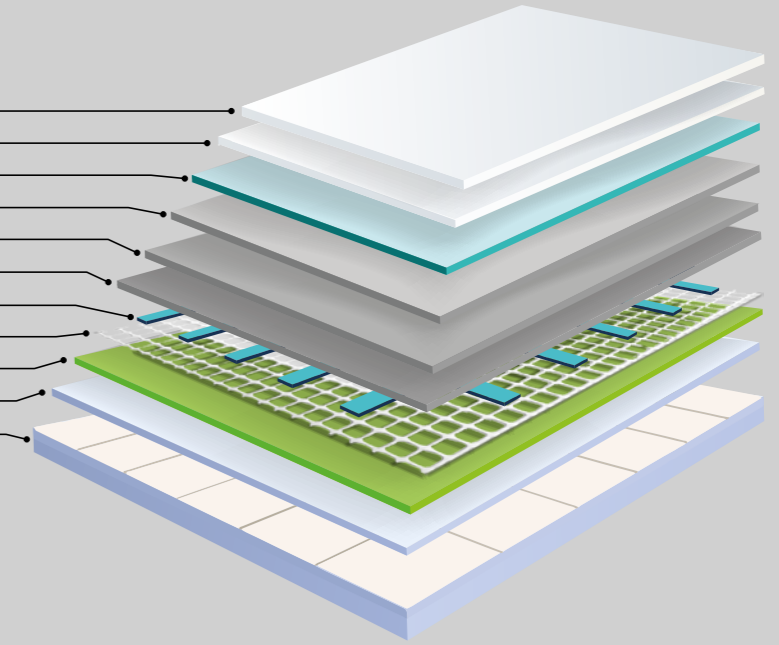
491 A (LUCIDO)

**MASSETTO CEMENTIZIO, CALCESTRUZZO O CARTONGESSO - CEMENTITIOUS SCREED, CONCRETE OR PLASTERBOARD**



**PIASTRELLE - TILES - CARREAUX - BODENPLATTEN - BALDOSAS**

- TOP COAT LUCIDO/SATINATO/OPACO + CT80
- TOP COAT LUCIDO/SATINATO/OPACO + CT80
- OTTURAPORI OTB + CT45
- METEORE 14 MEDIO
- METEORE 14 MEDIO
- METEORE 14 MEDIO O GROSSO
- STUCCO SB30 + CT90
- RETE IN FIBRA DI VETRO 74K PV 127
- PRIMER AZ + CT10
- PROMOTORE DI ADESIONE ADP
- PIASTRELLE



RESISTENZE CHIMICHE DEL TOP COAT SECONDO LA NORMATIVA ASTM D1308-02	
SOSTANZA CHIMICA	RISULTATO
Aceto	Resistente
Acido Muriatico	Resistente
Acido Solforico H2SO4 5%	Resistente
Acqua a 100°C	Resistente
Alcali (NaOH)	Resistente
Alcool Etilico	Resistente
Ammoniac	Resistente
Bagnoschiuma	Resistente
Birra	Resistente
Caffè	Resistente
Coca Cola	Resistente
Dentifricio	Resistente
Disincrostante per il bagno	Resistente
Ketchup	Resistente
Maionese	Resistente
Olio	Resistente
Olio bollente	Resistente
Succo di frutta	Resistente
Succo di limone	Resistente
Urina	Resistente
Varichina	Resistente
Vino Rosso	Resistente

CHEMICAL RESISTANCE OF TOP COAT IN ACCORDANCE WITH THE ASTM D1308-02 STANDARD	
CHEMICAL SUBSTANCE	Result
Vinegar	Resistant
Muriatic acid	Resistant
Sulphuric acid H2SO4 5%	Resistant
Water at 100°C	Resistant
Alkalis (NaOH)	Resistant
Ethyl alcohol	Resistant
Ammonia	Resistant
Shower gel	Resistant
Beer	Resistant
Coffee	Resistant
Coca-Cola	Resistant
Toothpaste	Resistant
Bathroom descaler	Resistant
Tomato sauce	Resistant
Mayonnaise	Resistant
Oil	Resistant
Boiling oil	Resistant
Fruit juice	Resistant
Lemon juice	Resistant
Urine	Resistant
Bleach	Resistant
Red wine	Resistant

RÉSISTANCES CHIMIQUES DU TOP COAT CONFORMÉMENT À LA NORME ASTM D1308-02	
SUBSTANCE CHIMIQUE	Résultat
Vinaigre	Résistant
Acide chlorhydrique	Résistant
Acide Sulfurique H2SO4 5%	Résistant
Eau à 100°C	Résistant
Soude caustique (NaOH)	Résistant
Alcool éthylique	Résistant
Ammoniaque	Résistant
Gel douche	Résistant
Bière	Résistant
Café	Résistant
Coca Cola	Résistant
Dentifrice	Résistant
Désincrustant WC	Résistant
Ketchup	Résistant
Mayonnaise	Résistant
Huile	Résistant
Huile bouillante	Résistant
Jus de fruit	Résistant
Jus de citron	Résistant
Urine	Résistant
Eau de javel	Résistant
Vin rouge	Résistant

RESISTENCIAS QUÍMICAS DEL TOP COAT SEGÚN LA NORMATIVA ASTM D1308-02	
SUSTANCIA QUÍMICA	Resultado
Vinagre	Resistente
Ácido Muriático	Resistente
Ácido Sulfúrico H2SO4 5%	Resistente
Agua a 100°C	Resistente
Álcalis (NaOH)	Resistente
Alcohol Etilico	Resistente
Amoniaco	Resistente
Gel	Resistente
Cerveza	Resistente
Café	Resistente
Coca-Cola	Resistente
Dentifricio	Resistente
Productos antical	Resistente
Ketchup	Resistente
Mayonesa	Resistente
Aceite	Resistente
Aceite hirviendo	Resistente
Zumo de fruta	Resistente
Zumo de limón	Resistente
Orina	Resistente
Lejía	Resistente
Vino Tinto	Resistente

<b>LT. 1</b>		<b>LT. 4</b>		<b>LT. 12</b>	
<b>AAA</b>	METEORE 14 + COLORI' (100 ML.)	<b>AAA</b>	METEORE 14 + COLORI' (400 ML.)	<b>AAA</b>	METEORE 14 + COLORI' (1200 ML.)
<b>AA</b>	METEORE 14 + COLORI' (16 ML.)	<b>AA</b>	METEORE 14 + COLORI' (64 ML.)	<b>AA</b>	METEORE 14 + COLORI' (192 ML.)
<b>A</b>	METEORE 14 + COLORI' (8 ML.)	<b>A</b>	METEORE 14 + COLORI' (32 ML.)	<b>A</b>	METEORE 14 + COLORI' (96 ML.)
<b>B</b>	METEORE 14 + COLORI' (4 ML.)	<b>B</b>	METEORE 14 + COLORI' (16 ML.)	<b>B</b>	METEORE 14 + COLORI' (48 ML.)
		<b>C</b>	METEORE 14 + COLORI' (4 ML.)	<b>C</b>	METEORE 14 + COLORI' (12 ML.)

#### **IT** PREPARAZIONE DEL SUPPORTO:

Le superfici devono essere prive di polvere, cere, grassi, siliconi, saponi, pitture e tutto ciò che può creare distacco. VALPAINT I-BETON PLUS può essere applicato solo su supporti ben solidi, puliti, lavati, adeguatamente sgrassati con prodotti idonei (di natura acida) poi accuratamente risciacquati ed asciugati (ad esempio con un riscaldatore industriale). Tutto questo per consentire ai prodotti del sistema decorativo VALPAINT I-BETON PLUS di ancorare perfettamente ed evitare possibili distacchi dovuti all'umidità.

Evitare i ristagni di acqua sulle superfici da decorare aggiustando le pendenze se non sono adeguate al deflusso dell'acqua. In caso di piastrelle mancanti, spigoli danneggiati o eventuali buchi, ripristinare con lo STUCCO SB30 bi-componente. Per lievi riparazioni si può utilizzare lo STUCCO SB30 bi-componente, con diversi strati di prodotto fino ad ottenere lo spessore desiderato. Tra un'applicazione e l'altra attendere 18 - 24 ore a 20°C.

Invece i giunti di costruzione, di isolamento o di contrazione presenti sulla superficie da decorare devono essere lasciati liberi per assecondare eventuali deformazioni, quindi non riempire o unire gli stessi per nessun motivo. Se la polvere o altri trattamenti del supporto hanno causato la chiusura dei giunti, questi vanno riaperti con mezzi idonei.

#### **ATTENZIONE:**

Se l'umidità del supporto è superiore al 3%, misurata con adeguati strumenti come il Misuratore di umidità per materiali BM40, si sconsiglia l'applicazione di VALPAINT I-BETON PLUS.

**a) Piastrelle:** smerigliare e livellare le piastrelle sconnesse in ceramica o grès porcellanato con dischi diamantati fino ad irruvidire la parte smaltata. Quindi lavare ed asciugare bene come sopra riportato. Passare quindi il PROMOTORE DI ADESIONE ADP spruzzandolo su tutta la superficie. Successivamente strofinare con un panno inumidito dello stesso PROMOTORE DI ADESIONE ADP, bagnato su bagnato, per ottenere una maggiore penetrazione. Attendere 30 minuti a 20°C prima di applicare una mano di PRIMER AZ + CT10, ma senza far passare più di 2 ore a 20°C dall'applicazione del PROMOTORE DI ADESIONE ADP per non perdere l'ancoraggio con il PRIMER AZ + CT10. Il PRIMER AZ va applicato con Rullo di lana a pelo medio PV 95. Con il PRIMER AZ bagnato, posizionare la Rete in Fibra di Vetro 74K PV 127 avvicinando i lembi senza sovrapporli. Con lo stesso Rullo PV 95, scarico di prodotto, passare sopra la rete per farla aderire bene al supporto, senza usare altro PRIMER AZ. Dopo 24 ore a 20°C stuccare le fughe ed eventuali buchi sulla superficie con lo STUCCO SB30 bi-componente applicandolo direttamente sopra la rete e spingendo con la spatola, dove necessario, fino a sotto di essa. Lasciare la superficie perfettamente liscia e livellata, senza residui, grumi e scalettature per evitare la carteggiatura. Attendere altre 24 ore a 20°C prima di applicare il METEORE 14.

**b) Massetto Cementizio e Calcestruzzo:** nelle applicazioni sui supporti cementizi questi devono necessariamente avere una resistenza allo strappo > 1,5 MPa certificata secondo la normativa ASTM D 4541 ed una resistenza alla compressione > 25 N/mm2 attestata dalla norma UNI EN 13892-2. Applicare una mano di PRIMER AZ + CT10 con Rullo di lana a pelo medio PV 95 diluito al 30% con il PROMOTORE DI ADESIONE ADP. Dopo 24 ore a 20°C

e umidità relativa 65% UR, stendere, sempre con Rullo PV 95, una seconda mano di PRIMER AZ + CT10 ma questa volta non diluito. Con il PRIMER AZ bagnato, posizionare la Rete in Fibra di Vetro 74K PV 127 avvicinando i lembi senza sovrapporli. Con lo stesso Rullo PV 95, scarico di prodotto, passare sopra la rete per farla aderire bene al supporto, senza usare altro PRIMER AZ. Dopo 24 ore a 20°C stuccare le fughe ed eventuali buchi sulla superficie con lo STUCCO SB30 bi-componente applicandolo direttamente sopra la rete e spingendo con la spatola, dove necessario, fino a sotto di essa. Lasciare la superficie perfettamente liscia e livellata, senza residui, grumi e scalettature per evitare la carteggiatura. Attendere altre 24 ore a 20°C prima di applicare il METEORE 14.

**c) Cartongesso:** è importante che il cartongesso sia di ottima qualità, nuovo o pari al nuovo. Applicare una mano di PRIMER AZ + CT10 con Rullo di lana a pelo medio PV 95, diluito al 30% con PROMOTORE DI ADESIONE ADP. Dopo 24 ore a 20°C e umidità relativa 65% UR, stendere, sempre con Rullo PV 95, una seconda mano di PRIMER AZ + CT10 ma questa volta non diluito. Con il PRIMER AZ bagnato, posizionare la Rete in Fibra di Vetro 74K PV 127 avvicinando i lembi senza sovrapporli. Con lo stesso Rullo PV 95 scarico di prodotto, passare sopra la rete per farla aderire bene al supporto, senza usare altro PRIMER AZ. Dopo 24 ore a 20°C stuccare le fughe ed eventuali buchi sulla superficie con lo STUCCO SB30 bi-componente applicandolo direttamente sopra la rete e spingendo con la spatola, dove necessario, fino a sotto di essa. Lasciare la superficie perfettamente liscia e livellata, senza residui, grumi e scalettature per evitare la carteggiatura. Attendere altre 24 ore a 20°C prima di applicare il METEORE 14.

**N.B:** Il PRIMER AZ bi-componente va miscelato accuratamente insieme al CT10 con una spatola o con una stecca in legno o in plastica e va applicato entro 20 - 25 minuti. Invece se va diluito al 30% con il PROMOTORE DI ADESIONE ADP, occorre rispettare le corrette proporzioni di diluizione.

#### **TRATTAMENTO DEI PIATTI DOCCIA E DEI PUNTI CRITICI:**

I piatti doccia in ceramica non possono essere rivestiti con il sistema VALPAINT I-BETON PLUS.

In corrispondenza di tutti i raccordi idraulici, delle canalette di scolo e della rubinetteria si consiglia l'applicazione del SIGILLANTE SG15. Attendere 2 ore a 20°C dopo la stesura del SIGILLANTE SG15 prima di procedere con il METEORE 14.

### EFFETTO MICROCEMENTO

#### **RASATURA CON METEORE 14:**

Usando il Frattone Inox PV 43, stendere una mano di METEORE 14 MEDIO come rasatura per lasciare uno strato sufficiente a coprire la rete e rendere il supporto livellato. Nebulizzare successivamente dell'acqua, tramite lo Spruzzino PV 106, su tutta l'area già applicata e rifinire subito con spatolate in tutte le direzioni in modo da avere una superficie più liscia e compatta possibile per evitare anche la carteggiatura.

N.B: Su pareti intonacate e pavimenti in massetto cementizio o calcestruzzo ruvido o in presenza di ceramica sconnessa si consiglia la rasatura con il METEORE 14 GROSSO al posto del METEORE 14 MEDIO per facilitare la

livellatura. In questo modo si avrà un supporto più strutturato ed ancora più resistente alla compressione. Anche il METEORE 14 GROSSO va lisciato bene come il METEORE 14 MEDIO, nebulizzando dell'acqua, tramite lo Spruzzino PV 106 per non doverlo carteggiare oltre ad evitare la formazione di grumi, spatolate irregolari o rilievi.

#### **FINITURA CON METEORE 14:**

Trascorse 16 ore a 20°C applicare una seconda mano di METEORE 14 MEDIO, sempre con Frattone Inox PV 43, nebulizzando successivamente dell'acqua, tramite lo Spruzzino PV 106, su tutta la superficie già decorata e rifinendo subito con spatolate in tutte le direzioni in modo da avere una finitura più liscia e compatta possibile per evitare anche la carteggiatura. Attendere poi altre 16 ore a 20°C e stendere una terza mano di METEORE 14 MEDIO con la stessa tecnica della precedente.

**N.B:** Tra una mano e l'altra di METEORE 14, controllare che la superficie ottenuta sia perfettamente liscia, senza grumi, rilievi o scalettature. Se necessario carteggiare con apposita attrezzatura, scegliendo una carta vetro con grana appropriata alle condizioni della superficie.

#### **PROTEZIONE OPACA O SATINATA O LUCIDA CON TOP COAT:**

Trascorse 16 ore a 20°C pulire la superficie da grumi e polveri e stendere uno strato sottile di OTTURAPORI OTB + CT45 con Rullo di lana Mohair PV 31. Dopo 24 ore a 20°C carteggiare con carta abrasiva 220 / 300 per poi applicare, sempre con Rullo di lana Mohair PV 31, due mani di TOP COAT AR60 Lucido o TOP COAT AR50 Satinato o TOP COAT AR70 Opaco. Entrambi i TOP COAT sono bi-componenti e vanno catalizzati con CT80 mescolandoli molto bene. L'applicazione va fatta entro 1 ora a 20°C dalla miscelazione. Attendere 6 - 8 ore a 20°C tra una mano e la successiva ma senza far passare più di 24 ore a 20°C perché poi la superfice andrebbe carteggiata per conferire un adeguato ancoraggio. Al termine dell'applicazione, nelle aree più soggette al contatto frequente con l'acqua (es. all'interno dei box doccia e vicino alle rubinetterie) sigillare le pilette di scarico, miscelatori, i rubinetti come pure gli angoli tra parete e pavimento ed eventuali battiscopa in ceramica o similari con un silicone

PRODOTTO	CONFEZIONE	RESA
PROMOTORE DI ADESIONE ADP	LT. 0,25 - 1 (Kg. 0,24 - 0,9)	12,5 - 14 mq/LT una mano su piastrella in orizzontale o in verticale
PRIMER AZ + CT10	KIT da Kg. 0,35	SU PIASTRELLA: 4 - 4,5 mq una mano non diluita SU MASSETTO CEMENTIZIO, CALCESTRUZZO O CARTONGESSO: 2,5 - 4 mq prima mano diluita (aggiungere Gr. 100 pari a LT. 0,105 di PROMOTORE DI ADESIONE ADP) 4 - 5 mq seconda mano non diluita
	KIT da Kg. 0,9	SU PIASTRELLA: 10 - 11,5 mq una mano non diluita SU MASSETTO CEMENTIZIO, CALCESTRUZZO O CARTONGESSO: 7 - 11 mq prima mano diluita (aggiungere Gr. 270 pari a LT. 0,285 di PROMOTORE DI ADESIONE ADP) 11 - 12 mq seconda mano non diluita
RETE IN FIBRA DI VETRO 74K PV 127	///	1 m/m²
	STUCCO SB30 + CT90	KIT da Kg. 0,4
SIGILLANTE SG15	LT. 0,125	///
METEORE 14 GROSSO	LT. 1 - 4 - 12	1,4 - 1,6 mq/LT (sopra la Rete) una mano su supporto liscio
METEORE 14 MEDIO	KIT da Kg. 0,4	4,0 - 4,4 mq una mano
	KIT da Kg. 1	10,0 - 11,0 mq una mano
OTTURAPORI OTB + CT45	KIT da Kg. 0,4	5 - 8 mq due mani
TOP COAT AR50 SATINATO + CT80	KIT da Kg. 1	12 - 20 mq due mani
TOP COAT AR60 LUCIDO + CT80	KIT da Kg. 3,3	40 - 66 mq due mani
TOP COAT AR70 OPACO + CT80		

cristallino trasparente.

**Temperatura per applicazione:** superiore a +10°C e inferiore a +30°C.

Per il PRIMER AZ + CT10 e l'OTTURAPORI OTB + CT45 evitare l'applicazione con temperatura del prodotto, dell'ambiente e del supporto inferiore a +15°C ed in presenza di umidità (giornate piovose o con nebbia, con un'umidità dell'aria superiore al 65%).

**Tempi di essicazione del METEORE 14:** asciutto in superficie dopo 6 ore a 20°C e umidità relativa inferiore a 65%. E' calpestabile, prestando attenzione, trascorse 12 ore a 20°C. Sovraverniciabile dopo 16 ore a 20°C. Tempi di essiccazione del TOP COAT: fuori polvere dopo 20 minuti a 20°C. Asciutto in superficie dopo circa 4 ore a 20°C e sovraverniciabile trascorse 8 - 10 ore a 20°C, mentre è pedonabile dopo 72 ore sempre a 20°C. E' possibile posizionare sedie, tavoli, mobili e tutto l'arredo dopo 7 giorni, a 20°C costanti prestando la dovuta attenzione e senza strisciare gli stessi al supporto decorato (si consiglia l'utilizzo di feltrini per tutte le estremità a contatto con il pavimento).

**Tempi di essicazione del sistema VALPAINT I-BETON PLUS:** indurisce dopo 7 giorni a 20°C e raggiunge le migliori resistenze ai carichi statici dopo 28 giorni.

**Resistenza:** dopo il completo indurimento, si ottiene una pellicola resistente all'acqua, al vapore, al calore ed all'abrasione. Per avere un supporto decorato sempre in ottime condizioni, va considerato che le superfici realizzate con VALPAINT I-BETON PLUS possono essere paragonate, per resistenza, ad una pavimentazione in parquet e si consiglia di trattarle con la stessa attenzione al fine di garantire la massima durata.

**Pulizia attrezzi:** acqua o alcol etilico.

**Conservazione:** in latta ben chiusa, anche dopo l'uso, a temperatura superiore a +5°C e inferiore a +20°C.

#### **NORME PARTICOLARI DI SICUREZZA:**

Evitare il contatto diretto con la pelle, proteggere gli occhi ed il viso, in caso di contatto, lavare immediatamente ed abbondantemente con acqua e consultare il medico. Le attrezzature non devono essere lavate in corsi d'acqua, scarichi, ecc.

#### **AVVERTENZE PER L'UTILIZZATORE:**

**IMPORTANTE:** Il rispetto dei tempi di essiccazione ha un ruolo fondamentale per la buona riuscita di un lavoro eseguito con il sistema decorativo VALPAINT I-BETON PLUS. I dati indicati nel presente catalogo come pure nelle relative schede tecniche fanno riferimento a condizioni ambientali standard costanti (Temperatura di 20°C ed Umidità Relativa del 65%). Condizioni diverse possono modificare i tempi di essiccazione anche considerevolmente. Nell'applicazione tra uno strato ed il successivo valutare sempre che l'umidità del supporto sia inferiore al 3%, misurandola con il Misuratore di Umidità per Materiali BM40. Per assicurare che all'interno dell'ambiente non si crei umidità durante l'essiccazione del prodotto, si consiglia di deumidificare con un deumidificatore adeguato alla cubatura della stanza, possibilmente dotato di un tubo di drenaggio che permetta di convogliare l'acqua su un apposito contenitore o uno scarico nel caso in cui il serbatoio del macchinario sia pieno. L'utilizzo di una quantità eccessiva di acqua nebulizzata per lisciare il METEORE 14 allunga i tempi di essiccazione. In caso di dubbi, controllare sempre che l'umidità sia al di sotto del 3%.

N.B: Le informazioni fornite, che risultano dalle nostre esperienze, sono esatte ed accurate. Tuttavia, non essendo le condizioni d'impiego sotto il nostro controllo, non ci assumiamo alcuna responsabilità per i consigli ed i suggerimenti forniti. Si consiglia di eseguire il ciclo applicativo completo su una piccola superficie per verificarne la perfetta riuscita. Proseguire poi con la decorazione, controllando costantemente gli effetti decorativi ottenuti, poiché il sistema decorativo VALPAINT I-BETON PLUS é composto da resine speciali che reagiscono a seconda delle modalità di applicazione. Quindi ogni lavoro acquisterà la propria personalizzazione.

Le tinte possono variare, rispetto al catalogo, dal 15% al 20%, come pure tra una partita ed un'altra. Nel caso in cui le partite siano differenti, terminare il lavoro in un angolo, quindi mescolare il materiale rimanente e quello nuovo in un contenitore grande prima di proseguire con l'applicazione.

**N.B: Prima dell'applicazione guardare attentamente il Video tutorial dell'Effetto specifico da realizzare.**

## EN PREPARATION OF THE SUPPORT SURFACE:

Surfaces must be free from dust, wax, grease, silicone, soap, older layers of paint, and anything else that may prevent adherence. VALPAINT I-BETON PLUS may only be applied to suitably solid support surfaces which have been cleaned, washed and degreased as needed with suitable products (acidic in nature), then thoroughly rinsed and dried (for example, with an industrial heater). All of this will allow the products of the VALPAINT I-BETON PLUS decorative system to adhere perfectly, preventing the potential for flaking as a result of humidity.

Make sure not to create conditions under which puddles of water will form on the surfaces being decorated, by correcting the gradient of the surface if it is not conducive to water drainage. In the event of missing tiles, damaged corners or any holes, repair the site with bi-component STUCCO SB30. Bi-component STUCCO SB30 can be used for minor repairs, applying several layers of product in order to reach the desired thickness. Wait 18 - 24 hours at 20°C in between applications. Any construction, insulation or contraction joints on the surface to be decorated, on the other hand, must be left free to allow for any deformations; therefore, these should not be filled in or linked together for any reason. If any joints in the surface have been filled with dust or closed as a result of previous treatments, they should be reopened using suitable tools.

### ATTENTION:

If rising damp is greater than 3% when measured with suitable tools, like the BM40 moisture measuring device for materials, we do not recommend applying VALPAINT I-BETON PLUS.

**a) Tiles:** grind and level uneven ceramic or grès porcelain tiles with diamond discs to roughen the glaze. Wash and dry well as described above. Next, apply the PROMOTORE DI ADESIONE ADP by spraying it all over the surface. Afterwards, wipe with a cloth that has been soaked in the same product, PROMOTORE DI ADESIONE ADP, while both the cloth and the surface are wet, to encourage greater penetration. Wait for 30 minutes at 20°C before applying a coat of PRIMER AZ + CT10. Do not wait for any longer than 2 hours at 20°C following the application of PROMOTORE DI ADESIONE ADP, so as not to lose its adhesive effect on PRIMER AZ + CT10. The PRIMER AZ should be applied with a PV 95 medium-pile wool roller. While the PRIMER AZ is still wet, position the 74K PV 127 Fibre-Glass Mesh, placing the edges close together without overlapping. Take the same PV 95 roller, free from product, and pass it over the mesh to make it adhere firmly to the surface, without using any more PRIMER AZ. After 24 hours at 20°C, fill the grout lines and any holes in the surface using bi-component STUCCO SB30, applying it straight onto the mesh and using a spatula, where necessary, to slip it beneath the mesh. Leave the surface perfectly smooth and level, with no residues, lumps or lines, to avoid the need for sanding. Wait another 24 hours at 20°C before applying METEORE 14.

**b) Cement and Concrete Slabs:** when applying to cement and concrete surfaces, it is essential that these have a pull-off strength of > 1.5 MPa certified in accordance with standard ASTM D4541, and a compressive strength of > 25 N/mm2 pursuant to standard EN 13892-2. Apply a coat of PRIMER AZ + CT10, diluted with 30% PROMOTORE DI ADESIONE ADP, using a PV 95 medium-pile wool roller. After 24 hours at 20°C and a relative humidity of 65%, apply a second coat of PRIMER AZ + CT10, this time not diluted, again with the PV 95 roller. While the PRIMER AZ is still wet, position the 74K PV 127 Fibre-Glass Mesh, placing the edges close together without overlapping. Take the same PV 95 roller, free from product, and pass it over the mesh to make it adhere firmly to the surface, without using any more PRIMER AZ. After 24 hours at 20°C, fill the grout lines and any holes in the surface using bi-component STUCCO SB30, applying it straight onto the mesh and using a spatula, where necessary, to slip it beneath the mesh. Leave the surface perfectly smooth and level, with no residues, lumps or lines, to avoid the need for sanding. Wait another 24 hours at 20°C before applying METEORE 14.

**c) Plasterboard:** it is important that the plasterboard should be of the highest quality, new or almost new. Apply a coat of PRIMER AZ + CT10, diluted with 30% PROMOTORE DI ADESIONE ADP, using a PV 95 medium-pile wool roller. After 24 hours at 20°C and a relative humidity of 65%, apply a second coat of PRIMER AZ + CT10, this time not diluted, again with the PV 95 roller. While the PRIMER AZ is still wet, position the 74K PV 127 Fibre-Glass Mesh, placing the edges close together without overlapping. Take the same PV 95 roller, free from product, and pass it over the mesh to make it adhere firmly to the surface, without using any more PRIMER AZ. After 24 hours at 20°C, fill the grout lines and any holes in the

surface using bi-component STUCCO SB30, applying it straight onto the mesh and using a spatula, where necessary, to slip it beneath the mesh. Leave the surface perfectly smooth and level, with no residues, lumps or lines, to avoid the need for sanding. Wait another 24 hours at 20°C before applying METEORE 14.

**N.B.:** The bi-component PRIMER AZ must be mixed thoroughly with the CT10 using a wooden or plastic stick or spatula and must be applied within 20 - 25 minutes. If, on the other hand, it is diluted with 30% PROMOTORE DI ADESIONE ADP, the correct dilution ratios must be observed.

### TREATING SHOWER TRAYS AND CRITICAL POINTS:

Ceramic shower trays cannot be decorated with the VALPAINT I-BETON PLUS system.

We recommend applying SIGILLANTE SG15 to all the hydraulic fittings, drainage channels and tap fittings. Wait 2 hours at 20°C after applying the SIGILLANTE SG15 before proceeding with METEORE 14.

## MICRO-CEMENT EFFECT

### SKIM-COATING WITH METEORE 14:

Using a PV 43 stainless steel trowel, apply a skim coat of METEORE 14 MEDIO, creating a layer sufficient to cover the mesh and leave the support surface level. Next, spray the entire treated area with water using the PV 106 sprayer, then finish it straight away with spatula strokes in all directions so as to achieve a surface which is as smooth and compact as possible, to avoid the need for sanding.

**N.B.:** For plastered walls and floors in cement screed or raw concrete, or in the presence of an uneven ceramic surface, we recommend using METEORE 14 GROSSO instead of METEORE 14 MEDIO for the skim-coating, to make it easier to achieve a level result. This will provide a more structured support surface with even greater compressive strength. METEORE 14 GROSSO should also be thoroughly smoothed like METEORE 14 MEDIO, spraying water with the PV 106 sprayer in order to avoid the need for sanding and to prevent the formation of lumps, irregular trowel marks and unevenness.

### FINISHING WITH METEORE 14:

After 16 hours at 20°C, apply a second coat of METEORE 14 MEDIO, again using the PV 43 stainless steel trowel, before spraying the entire decorated surface with water using the PV 106 sprayer. Then, finish it straight away with spatula strokes in all directions so as to achieve a finish which is as smooth and compact as possible, to avoid the need for sanding. Wait another 16 hours at 20°C before applying a third coat of METEORE 14 MEDIO, using the same technique as for the second.

**N.B.:** Between coats of METEORE 14, check that the surface is perfectly smooth with no lumps, lines or unevenness. If necessary, sand with a suitable tool, choosing sandpaper with an appropriate grit size for the conditions of the surface.

### MATT OR SATEN OR GLOSS PROTECTION WITH TOP COAT:

After 16 hours at 20°C, clean the surface of any lumps and dust before applying a thin layer of OTTURAPORI OTB + CT45 using a PV 31 mohair wool roller. After 24 hours at 20°C, sand with 220/300 grit sandpaper before using the PV 31 mohair wool roller again to apply two coats of TOP COAT AR60 Lucido (glossy) or TOP COAT AR60 Satinato (saten) or TOP COAT AR70 Opaco (matt). Both TOP COATS are bi-component and must be catalysed with CT80 and thoroughly mixed. They must be applied within 1 hour of mixing, during which they should be at 20°C. Wait for 6 - 8 hours at 20°C between one coat and the next, but do not exceed 24 hours at 20°C as then the surface would need to be sanded to ensure adequate adherence. After applying, in the areas most liable to have frequent contact with water (e.g. inside shower cabinets and around tap fittings), seal the outlet valves, mixer faucets and taps as well as the joints between walls and floors and any ceramic skirting, etc., with a clear silicone sealant.

**Application temperature:** between +10°C and +30°C.

Avoid applying PRIMER AZ + CT10 and OTTURAPORI OTB + CT45 when the temperature of the product, the room and the support surface is lower than +15°C or in the presence of humidity (rainy or foggy days, with air humidity levels above 65%).

**Drying times for METEORE 14:** surface-dry after 6 hours at 20°C and relative humidity of less than 65%. It can be walked on, with care, after 12 hours at 20°C. It can be painted over after 16 hours at 20°C.

**Drying times for TOP COAT:** dust-free after 20 minutes at 20°C. Surface-dry after around 4 hours at 20°C. It can be painted over after 8-10 hours at 20°C, while

it is ready for public access after 72 hours, again at 20°C. Seats, tables and all other items of furniture can be placed on it after 7 days, at a constant 20°C, with appropriate care and without scraping them against the decorated surface (we recommend using felt pads on all parts that touch the floor).

**Drying times for the VALPAINT I-BETON PLUS system:** hardens after 7 days at 20°C and reaches optimal resistance to static loads after 28 days.

**Resistance:** after complete hardening, a film forms that is resistant to water, vapour, heat and abrasion. To maintain your decorated surface in top conditions, consider the resistance of surfaces covered with VALPAINT I-BETON PLUS comparable to that of parquet flooring. We recommend treating it with the same care, in order to extend its lifespan as much as possible.

**Equipment cleaning:** water or ethyl alcohol.

**Storage:** in a tightly closed tin, even after use, at temperatures between +5°C and +20°C.

### SPECIFIC SAFETY INSTRUCTIONS:

Avoid direct contact with the skin and protect your eyes and face. In the event of contact, rinse immediately with plenty of water and consult a doctor. Equipment must not be washed in waterways, drains, etc.

### WARNINGS FOR THE USER:

**IMPORTANT:** It is essential to respect the drying times in order to ensure the successful outcome of working with the VALPAINT I-BETON PLUS decorative system. The figures given in this catalogue, as well as in the relevant technical sheets, refer to standard, constant environmental conditions (Temperature of 20°C and Relative Humidity of 65%). Any other conditions may alter drying times, possibly significantly. Between the application of one coat and the next, always check that the humidity of the support surface is under 3% by measuring it with the BM40 moisture measuring device for materials. To make sure that humidity does not build up inside the room while the product is drying, we recommend using a dehumidifier suitable for the total volume of the space, potentially with a drainage pipe to convey the water into a specific container or outlet if the machine's tank becomes full. Spraying excessive quantities of water to smooth METEORE 14 prolongs drying times. If you have any doubts, always check that the humidity is below 3%.

**N.B.:** The information contained herein, the fruit of our experience, is correct and

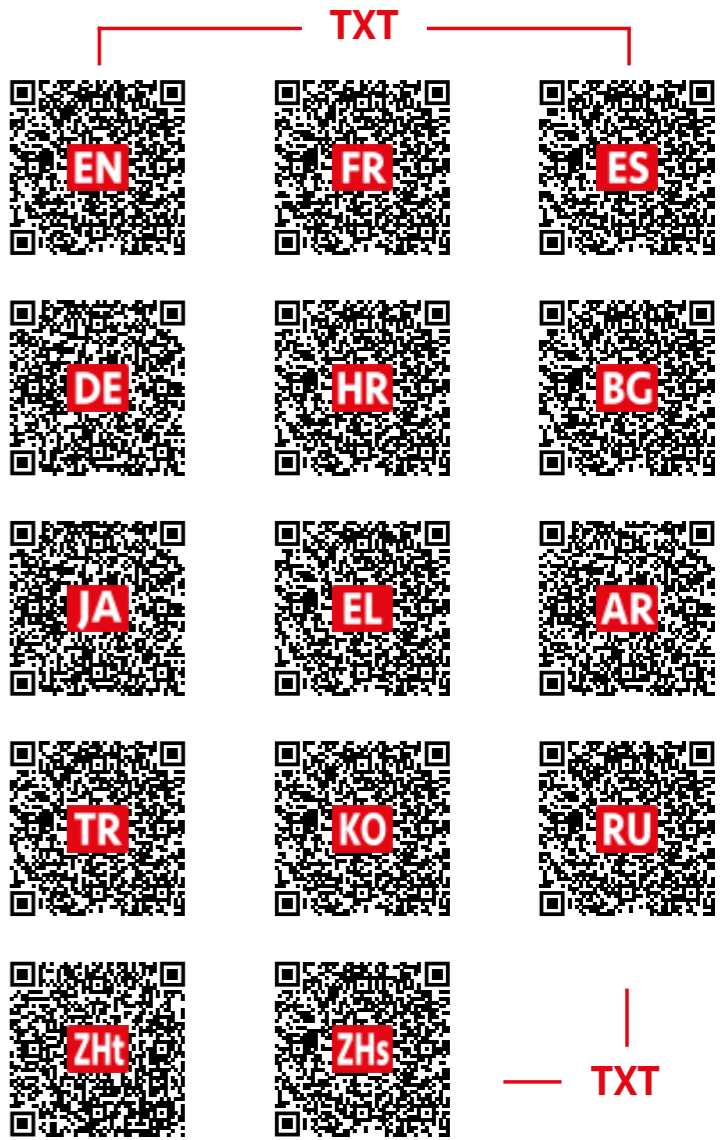
### FORMATS AND COVERAGE:

PRODUCT	FORMAT	COVERAGE
PROMOTORE DI ADESIONE ADP	LT.0,25 - 1 (0,24 - 0,9 Kg)	12,5 - 14 m <sup>2</sup> /L with one coat on tiles, horizontal or vertical
PRIMER AZ + CT10	0,35 Kg KIT	ON TILES: 4 - 4,5 m <sup>2</sup> with one coat, non-diluted ON CEMENT AND CONCRETE SLABS OR PLASTERBOARD: 2,5 - 4 m <sup>2</sup> first coat, diluted (adding 100 g, equal to 0,105 L, of PROMOTORE DI ADESIONE ADP) 4 - 5 m <sup>2</sup> second coat, non-diluted
	0,9 Kg KIT	ON TILES: 10 - 11,5 m <sup>2</sup> with one coat, non-diluted ON CEMENT AND CONCRETE SLABS OR PLASTERBOARD: 7 - 11 m <sup>2</sup> first coat, diluted (adding 270 g, equal to 0,285 L, of PROMOTORE DI ADESIONE ADP) 11 - 12 m <sup>2</sup> second coat, non-diluted
	2,7 Kg KIT	ON TILES: 31 - 33,5 m <sup>2</sup> with one coat, non-diluted ON CEMENT AND CONCRETE SLABS OR PLASTERBOARD: 23 - 31 m <sup>2</sup> first coat, diluted (adding 800 g, equal to 0,840 L, of PROMOTORE DI ADESIONE ADP) 34 - 36 m <sup>2</sup> second coat, non-diluted
74K PV 127 FIBRE-GLASS MESH	///	1 m <sup>2</sup> /m <sup>2</sup>
STUCCO SB30 + CT90	0,4 Kg KIT	///
SIGILLANTE SG15	0,125 L	///
METEORE 14 GROSSO	1 / 4 / 12 L	1,4 - 1,6 m <sup>2</sup> /L (over the mesh) one coat on a smooth surface
METEORE 14 MEDIO	1 / 4 / 12 L	SKIM-COATING: 1,2 - 1,5 m <sup>2</sup> /L (over the mesh) one coat on a smooth surface (first coat) FINISHING: 2,0 - 2,4 m <sup>2</sup> /L with one coat (second coat) 2,4 - 2,6 m <sup>2</sup> /L with one coat (third coat)
OTTURAPORI OTB + CT45	0,4 Kg KIT	4,0 - 4,4 m <sup>2</sup> with one coat
	1 Kg KIT	10,0 - 11,0 m <sup>2</sup> with one coat
TOP COAT AR60 LUCIDO + CT80 TOP COAT AR70 OPACO + CT80	0,4 Kg KIT	5 - 8 m <sup>2</sup> with two coats
	1 Kg KIT	12 - 20 m <sup>2</sup> with two coats
	3,3 Kg KIT	40 - 66 m <sup>2</sup> with two coats

accurate. However, as usage conditions are not under our control, we shall accept no liability for the recommendations and advice provided. We recommend testing a full application cycle on a small patch of the surface to check the outcome in advance. Subsequently, while proceeding to decorate, monitor the effects achieved constantly: the VALPAINT I-BETON PLUS decorative system consists of special resins that react differently depending on the application method, meaning that every project in which it is used will have its own unique character.

The shades can vary from those shown in the catalogue by 15% to 20%, and may also vary between different batches. When working with different batches, finish work upon reaching a corner and then mix the remaining product with the new batch in a large container before proceeding.

**N.B.:** Before applying the product, carefully watch the video tutorial for the specific effect you wish to achieve.




## VALPAINT S.p.A.

Via dell'Industria, 80 - 60020 POLVERIGI (AN) ITALY

Tel. +39 071 906383 (r.a.) - Fax +39 071 906384

www.valpaint.it - E-mail: info@valpaint.it

AZIENDA CERTIFICATA ISO 9001 ED ISO 14001 

## SHOW ROOM

Piazza Armando Diaz, 5 - 20121 MILANO (MI) - ITALY

## VALPAINT TUNISIE S.A.

Zone Industrielle Zaghouan - 1100 ZAGHOUAN - TUNISIE

Tel. +216 71 940 134 / +216 72 681 051 Fax +216 71 940 138 / +216 72 681 071

E-mail: info@valpaint.tn

## 2° Stabilimento

43 Rue Des Entrepreneurs - 2035 CHARGUIA 2 - TUNISIE

Tel. +216 71 940134 / +216 71 940136 Fax +216 71 940138

E-mail: info@valpaint.tn

## VALPAINT DESIGN D.O.O.

Dobrinjska do 27 - 71000 SARAJEVO - BOSNIA E HERZEGOVINA

Tel. +387 33 626134 Fax +387 33 761115

E-mail: valpaint@bih.net.ba

## Altro Punto Vendita:

V Proleterske Brigade, 255 - 81000 PODGORICA - MONTENEGRO

Tel./Fax +382 20 656938

E-mail: info@valpaint-design.com

## Altro Punto Vendita:

Ilica, 408 - 10000 ZAGREB - CROATIA

Tel./Fax. +385 1 379 4918

E-mail: info@valpaint-design.hr

## VALPAINT ESPANA S.L.

Avenida Pedernales, 30 - 09195 VILLAGONZALO PEDERNALES - BURGOS - ESPAÑA

Tel. +34 93 6382645 Fax +34 93 6382735

E-mail: info@valpaint.es



UNI 11021



HACCP

ISO 6272-2



IMPACT

UNI EN 1542



ADHESION

ASTM D3363-05



HARDNESS

ASTM D2240-15



SHORE D

ASTM C1028-07



FRICTION

UNI 10560



WASHABILITY

UNI EN ISO 7783



VAPOR BARRIER



VALPAIN<sup>®</sup>

MIX  
Paper from  
responsible sources  
FSC® C127663



VIDEO

I-BETON PLUS

I-BETON PLUS